



ЭЛЕКТРООБОГРЕВАТЕЛИ ПОТОЛОЧНОГО ТИПА

HINTEK КТ- 0,3/220

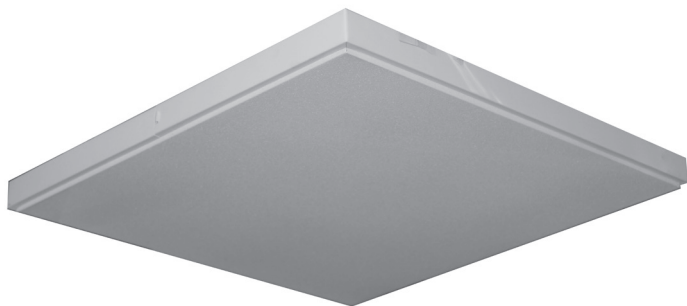
HINTEK КТ- 0,4/220

HINTEK КТ- 0,5/220

HINTEK РТ- 0,3/220

HINTEK РТ- 0,4/220

HINTEK РТ- 0,5/220



**ПАСПОРТ И РУКОВОДСТВО
ПО ЭКСПЛУАТАЦИИ**

Вентиляционное и отопительное оборудование собственного производства:

- Тепловентиляторы Hintek серии Т (ТЭН) от 2 до 30кВт;
- Тепловые пушки Hintek серии PROF (ТЭН) от 3 до 30кВт;
- Тепловые пушки Hintek серии XS и XR (PTC) от 2 до 3кВт;
- Тепловые завесы Hintek серии RS и RM (ТЭН) от 3 до 24кВт;
- Тепловые завесы Hintek серии RP (СТИЧ) от 2 до 9кВт;
- Подвесные инфракрасные обогреватели Hintek серии IC (закрытый ТЭН) от 0.7 до 4.2кВт;
- Подвесные инфракрасные обогреватели Hintek серии IO (открытый ТЭН) от 1 до 6кВт;
- Подвесные инфракрасные обогреватели Hintek серии AR (закрытый ТЭН) от 1.1 до 4.0кВт;
- Настенные и напольные инфракрасные обогреватели Hintek серии IW, IF, IR от 0.3 до 2кВт;
- Электрические конвекторы Hintek серий RA, UN (ТЭН) от 0.5 до 3кВт;
- Электрические конвекторы Hintek серий SU и SW (СТИЧ) от 1 до 2кВт;
- Дизельные теплогенераторы с отводом Hintek серии DIS P 20 и 30кВт;
- Дизельные теплогенераторы прямого нагрева Hintek серии DIS от 10 до 50кВт;
- Газовые теплогенераторы Hintek серии GAS от 10 до 50кВт;
- Вентиляторы канальные ESQ BKK от 100 до 315 габарита;
- Вентиляторы центробежные (радиальные) низкого давления ВЦ-4-70 (BP-80-75);
- Вентиляторы центробежные (радиальные) среднего давления ВЦ-4-46 (BP-300-45);
- Крышные вентиляторы ВКРО и ВКРЦ;
- Осевые вентиляторы BO-06-300.

Телефон для справок: 8 (812) 320-88-81

elcomspb.ru

spb@elcomspb.ru

СОДЕРЖАНИЕ

1. Общие сведения об изделии	4
2. Основные технические данные и характеристики	4
3. Указания мер безопасности	8
4. Подготовка к работе	10
5. Техническое обслуживание	12
6. Правила хранения и транспортировки	13
7. Производитель	14
8. Гарантии изготовителя	18
9. Возможные неисправности и способы их устранения ...	16
10. Свидетельство о приемке и упаковывании	18
Приложение А (Справочное). Схема подключения обогревателей через внешний терморегулятор	15
Сервис-центры	21

Настоящий паспорт содержит информацию о назначении изделия, технических характеристиках, условиях эксплуатации, транспортирования и хранения, требованиях к монтажу и установке, правилах безопасной эксплуатации, проведении обслуживания и ремонта, утилизации.

Произведено в России.

Изготовитель ООО «Гермес» ИНН 7810235290 ОКПО 56284438.

1. ОБЩИЕ СВЕДЕНИЯ ОБ ИЗДЕЛИИ

1.1 Назначение изделия

Электрообогреватели модели Hintek (далее по тексту – электрообогреватели) предназначены для обогрева жилых, бытовых, офисных, служебных, производственных помещений, а также лечебно-профилактических учреждений, детских дошкольных учреждений, магазинов, предприятий легкой и пищевой промышленности, объектов сельского хозяйства, садовых домиков в качестве основного или дополнительного обогрева.

1.2 Комплектность

Комплектность поставки изделия включает:

- | | |
|---|--------|
| - электрообогреватель | 1 шт.; |
| - паспорт (руководство по эксплуатации),
гарантийный талон | 1 шт.; |
| - упаковка | 1 шт. |

Примечание:

*1. По согласованию с заказчиком обогреватели могут поставляться в групповой упаковке.

*2. На обогреватели, поставляемые в групповой упаковке, паспорт прилагается в одном экземпляре на каждую упаковку.

*3. По условиям заказа обогреватели могут изготавливаться с классом защиты от поражения электрическим током - I, и комплектоваться 3-х жильным шнуром и вилкой с заземляющим контактом.

2. ОСНОВНЫЕ ТЕХНИЧЕСКИЕ ДАННЫЕ И ХАРАКТЕРИСТИКИ

2.1. Электрообогреватели выпускаются по РГФД.632433.036-2022 и соответствуют требованиям:

- ТР ТС 004/2011 «О безопасности низковольтного оборудования»

ния»;

- ТР ТС 020/2011 «Электромагнитная совместимость технических средств».

Климатическое исполнение по ГОСТ 15150 – УХЛЗ.

Классы защиты от поражения электрическим током по ГОСТ МЭК 60335-1 – II.

Степень защиты, обеспечиваемая оболочкой электрообогревателя по ГОСТ 14254 – код IP54.

Основные технические характеристики и требования к условиям эксплуатации для всех моделей приведены в таблице 1.

Таблица 1

Наименование параметра	Единица измерения	Значение
1. Электрические характеристики: Электрическая сеть – однофазная, род тока переменный, с защитным заземлением. Показатели качества электроэнергии должны соответствовать требованиям ГОСТ 32144. Номинальное значение напряжения питания $U_{\text{НОМ}}$ Пределы изменения напряжения питания от $U_{\text{НОМ}}=220$ В Частота сети питания $f_{\text{НОМ}}$ Отклонение частоты напряжения питания от $f_{\text{НОМ}}=50$ Гц Отклонение характеристик электрической сети не должно превышать требований, приведенных в ГОСТ 13109. Потребляемая мощность $P_{\text{НОМ}}$, при $U_{\text{НОМ}}=220$ В, $f_{\text{НОМ}}=50$ Гц (для конкретных моделей приведена в таблице 2) Допустимые отклонения потребляемой мощности от $P_{\text{НОМ}}$ (для всех моделей) при $U_{\text{НОМ}}=220$ В и $f_{\text{НОМ}}=50$ Гц	В % Гц Гц кВт %	220 ± 10 50 ± 1 0,3...0,5 -10...+5
2. Условия эксплуатации: 2.1. Климатические условия в помещении - температура воздуха в помещении - влажность воздуха, приведенная к 25°C не более - атмосферное давление 2.2. Режимы работы: - время непрерывной работы - особые условия	°C % кПа мм рт.ст.	-30...+25 90 84...107 630...800
	Продолжительный	
	эксплуатация без надзора	

Наименование параметра	Единица измерения	Значение
3. Время нагрева электрообогревателей в условиях нормальной теплоотдачи не более	мин	20
4. Габаритные размеры – приведены в таблице 2 настоящего паспорта. Допустимое отклонение всех размеров не более	%	1
5. Масса изделий приведена в таблице 2 настоящего паспорта Допустимое отклонение не более	кг	0,1

Характеристики электрообогревателей в зависимости от модели приведены в Таблице 2.

Таблица 2

Наименование модели	Номинальная мощность, кВт	Габаритные размеры (Длина x ширина x высота / площадь ¹), мм/м ²	Масса не более, кг	Температура теплоотдающей поверхности ² : не более, °С	Примечание: Высота установки не ниже / не выше
Hintek КТ- 0,3/220	0,3	592x592x53 / 0,36	5,1	125	1,8м / 2,8м
Hintek КТ- 0,4/220	0,4	592x592x53 / 0,36	5,1	130	1,8м / 3,0м
Hintek КТ- 0,5/220	0,5	592x592x53 / 0,36	5,1	135	1,8м / 3,2м
Hintek РТ- 0,3/220	0,3	700x400x53 / 0,28	4,0	125	1,8м / 2,8м
Hintek РТ- 0,4/220	0,4	700x400x53 / 0,28	4,0	130	1,8м / 3,0м
Hintek РТ- 0,5/220	0,5	700x400x53 / 0,28	4,0	135	1,8м / 3,2м

Примечание:

- 1 - Площадь теплоизлучающей поверхности с учетом оребрения;
- 2 - Температура поверхности при температуре окружающей среды t=20°С.

Обогреватели Hintek (Рис.1а,б,в,) состоят из следующих основных частей:

- греющей плоской панели 1, расположенной с лицевой стороны обогревателя;
- защитного вкладыша 2 с обратной стороны обогревателя;
- коробки ввода с термовыключателем и самовозвратом 3, установленной на вкладыше.

Греющая панель и защитный вкладыш обогревателей представляют собой тонкие стальные листы, изолированные с одной стороны усиленной электрической изоляцией из электроизоляционной стеклоткани, пропитанной термостойкими негорючими кремнийорганическими материалами.

Электрический нагревательный элемент греющей панели выполнен из хромоникелевой проволоки, равномерно уложенной оригинальным способом по всей площади электроизолированной панели. Этим обеспечивается равномерность нагрева всей поверхности панели при невысокой температуре нагревательного элемента, отсутствие локального перегрева проволоки и соответственно надежность обогревателя.

Коробка ввода, установленная на обратной стороне каждого обогревателя имеет выводы для подключения к электросети. Для предохранения обогревателей от недопустимого перегрева, в условиях ненормальной работы, в коробке ввода имеется термовыключатель с самовозвратом, который автоматически отключает электроприбор от электросети при повышении температуры теплоотдающих поверхностей выше $+135^{\circ}\text{C}$.

Все элементы корпусов обогревателей выполнены из тонкой листовой стали.

Защитно-декоративное покрытие корпусов обогревателей - полимерное, термостойкое, износостойкое. Покрытие греющих поверхностей - термостойкая, кремнийорганическая полимерная композиция. Покрытие не износостойкое, требует бережного отношения. Матовое покрытие обеспечивает высокую теплоотдающую способность греющих поверхностей, не создает бликов освещения в интерьере.

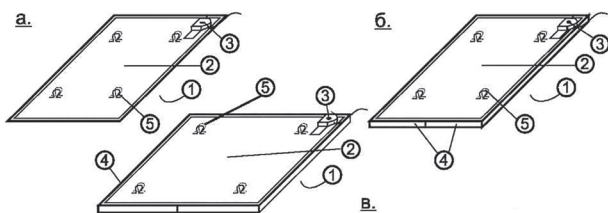


Рисунок 1. Внешний вид обогревателей.

У обогревателей Hintek КТ РТ- 0,3/220 , Hintek КТ РТ- 0,4/220, Hintek КТ РТ- 0,5/220 (рис.1 а) греющая панель и защитный вкладыш, завальцованные между собой, представляют собственно

корпус обогревателя. С обратной стороны обогревателя, на вкладыше имеется четыре скобки 5 для навески. Обогреватель нетеплоизолированный, поэтому целесообразно использовать его для обогрева помещений с высотой потолков не ниже 3 м.

У обогревателей Hintek PT -0,3/220 ПТ, Hintek PT- 0,4/220 ПТ, Hintek PT- 0,5/220 ПТ (рис. 1 б), Hintek КТ- 0,5/220, Hintek КТ- 0,3/220, Hintek КТ- 0,4/220 (рис.1 в) греющая панель и защитный вкладыш разделены между собой слоем минеральной теплоизоляции и соединены в плоский, прямоугольный корпус с помощью обечаек 4. Слой теплоизоляции позволяет отдавать основную часть тепла в направлении обогреваемого пространства и предохраняет от недопустимого нагрева низкие, до 3 м., потолочные перекрытия.

Обогреватели Hintek PT- 0,3/220 ПТ, Hintek PT- 0,4/220, Hintek PT- 0,5/220 имеет с обратной стороны четыре скобки 5 для навески.

Обогреватели Hintek КТ- 0,5/220 , Hintek КТ- 0,3/220, Hintek КТ- 0,4/220 , предназначены для установки непосредственно в кассеты подвесных потолков, а также имеют четыре скобки 5 для навески.

Примечание: В связи с дальнейшим совершенствованием конструкции и внешнего вида обогревателей, может быть не полное соответствие приобретенных обогревателей описанию и изображению на рисунке.

3. УКАЗАНИЯ МЕР БЕЗОПАСНОСТИ

3.1 Общие требования

ВНИМАНИЕ! ИСПОЛЬЗУЙТЕ ЭЛЕКТРООБОГРЕВАТЕЛЬ ТОЛЬКО ПО ЕГО НАЗНАЧЕНИЮ (см. раздел 1).

3.1.1. Перед началом эксплуатации внимательно изучите данное руководство.

3.1.2. Следуйте данным инструкциям во время монтажа и эксплуатации.

3.1.3. Рекомендуется хранить настоящий документ в течение всего срока службы оборудования.

3.1.4. Транспортировка, складирование и хранение изделия должны проводиться в заводской упаковке и в соответствии с требованиями манипуляционных знаков, нанесенных на упаковку изделия.

3.1.5. Если электрообогреватели находились в холодном помещении при отрицательной температуре, то перед распаковкой и включением необходимо выдержать изделие при комнатной температуре не менее 12 часов для предотвращения образования конден-

сата.

3.1.6. Запрещается эксплуатация обогревателей в помещениях: со взрывоопасной средой; с биоактивной средой; с запыленной средой; со средой, вызывающей коррозию материалов.

3.1.7. Обогреватель не предназначен для использования лицами (включая детей) с пониженными физическими, сенсорными или умственными способностями или при отсутствии у них жизненного опыта или знаний, если они не находятся под присмотром или не проинструктированы об использовании прибора лицом, ответственным за их безопасность.

3.1.8. Дети должны находиться под присмотром для недопущения игр с прибором.

3.1.9. Не допускаются любые другие способы установки электрообогревателей, кроме описанных в данном паспорте.

3.1.10. ПРЕДУПРЕЖДЕНИЕ! Данный обогреватель не оборудован устройством управления температурой в комнате. Не использовать обогреватель в малых помещениях, когда в них находятся лица, не способные покинуть помещение собственными силами, если не обеспечено постоянное наблюдение за ними.

3.2 Требования по электробезопасности

3.2.1. Подключайте изделие к электрической сети только с характеристиками, приведенными в таблице 1 настоящего документа.

3.2.2. Работы по монтажу, установке и по обслуживанию необходимо проводить только при отключении от электрической сети питания.

3.2.3. Не вставляйте посторонние предметы в отверстия, которые имеются в корпусе обогревателя, и следите за тем, чтобы во входные и выходные отверстия не попали посторонние металлические предметы.

3.2.4. Не касайтесь внутренних частей электрообогревателя, когда включено электропитание, во избежание поражения электрическим током.

3.2.5. При повреждении питающего кабеля, во избежание опасности, его должен заменить изготовитель или его агент, или аналогичное квалифицированное лицо.

3.2.6. Перед началом чистки или технического обслуживания, а также при длительном перерыве в работе отключите прибор от электросети

ЗАПРЕЩАЕТСЯ:

- эксплуатация прибора на открытых площадках;

- заземлять корпусные части обогревателя;
- ставить и класть на обогреватель предметы весом более 5 кг.;
- включать вилку шнура в сеть мокрыми руками во избежание поражения электрическим током;
- эксплуатация прибора при снятых крышках;
- эксплуатация прибора если внутрь изделия попала жидкость;
- эксплуатация прибора если он работает не нормально, в особенности, если присутствуют посторонние звуки или запахи, а также имеется искрообразование и/или выделение дыма;
- эксплуатация прибора если при подключении электрической сети происходит срабатывание автоматических выключателей электрической сети здания;
- эксплуатация прибора если изделие имеет механические повреждения корпуса, нарушена изоляция подводящих электрических кабелей, вводов, съемных панелей, закрывающих токоведущие части, а также при дефектах креплений, предназначенных для крепления.
- использовать в качестве напольных нагревателей.

Необходимо отключить изделие от электрической сети и обратиться в специализированную организацию. Допускается незначительное появление дыма при первичном включении.

4. ПОДГОТОВКА К РАБОТЕ

ВНИМАНИЕ! Все монтажные и подготовительные работы выполнять только при ОТКЛЮЧЕННОМ напряжении!!!

4.1 Требования к обслуживающему персоналу

К работам, связанным с ремонтом и обслуживанием электрообогревателей, допускается обученный персонал организаций, имеющих лицензии или документы на право выполнения работ, имеющий группу допуска не ниже III (эксплуатация электроустановок зданий до 1000 В), а также прошедший инструктаж при работе на высоте.

4.2 Требования к помещению

Условия эксплуатации приведены в таблице 1 настоящего документа.

Количество обогревателей должно соответствовать необходимой для помещения установленной тепловой мощности.

До установки обогревателей в рабочее положение, выберите место их установки. По потолку помещения обогреватели разме-

стите равномерно. Целесообразно размещение обогревателей непосредственно над окнами и дверями, как над основными местами потерь тепла. Рациональным является также размещение обогревателей над рабочими местами и местами отдыха. Рекомендуемая высота теплоотдающей поверхности прибора от пола - 2,4 м. Для сидячих рабочих мест и лежащего человека допускается уменьшение высоты установки приборов, но не ниже 1,8 м от пола.

Нормальное положение прибора – горизонтальное, параллельно полу. При наклонном расположении обогревателя часть тепловой энергии теряется на нагрев уходящего вверх воздуха, что значительно снизит тепловую эффективность приборов.

При размещении обогревателей соблюдайте минимальные расстояния от обогревателей до элементов конструкции зданий и обстановки. Расстояние от края прибора до строительных ограждений и элементов обстановки должно быть не менее 0,3 м.

Подвесные теплоизолированные обогреватели Hintek PT-0,3/220, Hintek PT-0,4/220, Hintek PT-0,5/220 должны подвешиваться на расстоянии от потолка не менее 50 мм.

Кассетные теплоизолированные обогреватели Hintek KT-0,5/220, Hintek KT-0,3/220, Hintek KT-0,4/220 устанавливаются в кассеты подвесных потолков, расстояние подвеса которых до потолочного перекрытия должно быть не менее 100 мм.

Для навески подвесных обогревателей могут быть использованы цепочки, канатики, крючья, которые крепятся непосредственно к потолку шурупами или дюбелями. В помещениях с большей высотой потолков целесообразно подвешивание обогревателей к подвесным тросам, балкам, кронштейнам.

4.3 Требования к электрической сети и проводке.

Характеристики электрической сети приведены в таблице 1 настоящего паспорта.

При монтаже обогревателей, к стационарной проводке без использования вилки, подводящие провода должны быть из меди и иметь сечение 1,0 – 2,5 мм².

Диаметр сетевого кабеля вместе с изоляцией должен быть не более 8 мм.

Сетевой кабель должен обладать термической стойкостью не менее 90°С.

В стационарную проводку, в которую включен электрообогреватель, должен быть встроены разъемы, обеспечивающий отключение всех полюсов питания.

При монтаже и установке электрообогревателя перед подключе-

нием устройства к электрической сети должно быть выполнено надежное крепление к стене, обеспечивающее надежную фиксацию.

Кабель для подключения электрообогревателей к электрической сети присоединяется к винтам, расположенным под съемной крышкой.

Располагайте кабель электрической сети так, чтобы он не был расположен на корпусе электрообогревателя.

ВНИМАНИЕ! после выполнения внутренней проводки под съемной крышкой не допускается касания проводами кабеля металлических частей.

ЗАПРЕЩАЕТСЯ использовать для крепления:

- термопластичные материалы;
- гибкие кабели и шнуры;
- материалы, которые могут подвергаться растяжению.

ЗАПРЕЩАЕТСЯ использовать в качестве крепления электрообогревателя кабель электрической сети !

5. ТЕХНИЧЕСКОЕ ОБСЛУЖИВАНИЕ

При эксплуатации электрообогревателя необходимо не реже 1 раза в год протирать поверхности для удаления загрязнения. В производственных помещениях с повышенным содержанием пыли необходимо удалять пыль не реже 1 раза в квартал.

Протирать поверхность необходимо слегка увлажненной мягкой тканью.

ЗАПРЕЩАЕТСЯ! Использовать для протирания поверхности абразивные моющие средства и химически активные жидкости

Обслуживание обогревателей не требует специальной подготовки пользователей и заключается в содержании обогревателей в чистоте и сохранности.

РЕКОМЕНДУЕТСЯ проводить обслуживание перед началом отопительного сезона для подтверждения безопасной эксплуатации.

ПРИ ТЕКУЩЕМ УХОДЕ ЗА ОБОГРЕВАТЕЛЕМ НЕОБХОДИМО ПРОИЗВОДИТЬ:

- внешний осмотр, при котором проверяется целостность проводов, шнура и вилки, корпусных и изоляционных деталей;
- регулярную очистку поверхностей от пыли и загрязнений;
- сильные загрязнения удаляются с использованием моющих средств при отключенном от сети до полного высыхания обогревателя;

- допускается применение дезинфицирующих средств;
- нарушенное лакокрасочное покрытие восстанавливается частично или полностью матовыми эмалями, температура эксплуатации которых не ниже 150 °С. Блестящие эмали применять не рекомендуется, так как это приводит к резкому снижению теплоотдачи обогревателя.
- проверка функционирования.

ВНИМАНИЕ:

Все лакокрасочные работы выполнять только при отключенных от сети электроприборах;

Включать прибор в сеть только после полного высыхания лакокрасочного покрытия.

ВНИМАНИЕ!

При проведении монтажа, установки, проверки функционирования, технического обслуживания, ремонта (связанного с ремонтом или заменой элементов, как самого электрообогревателя - так и кабелей сетевого питания) необходимо отключить цепь электрического питания, а также принять меры для исключения случайного включения напряжения.

Если электрообогреватель находился в рабочем состоянии – то перед проведением любых видов работ необходимо, чтобы электрообогреватель остыл до безопасной температуры.

ЗАПРЕЩАЕТСЯ!

Проведение обслуживания и/или ремонта изделия лицами и/или организациями, не имеющими соответствующих лицензий или других документов на право выполнения работ с электроустановками.

6. ПРАВИЛА ХРАНЕНИЯ И ТРАНСПОРТИРОВАНИЯ

Срок хранения изделия 2 года от даты изготовления и при соблюдении ниже перечисленных условий.

Таблица 3. Условия окружающей среды при хранении и транспортировке.

Наименование показателя	Значение показателя
Температура в условиях транспортировки, °С	-40 ... +40

Наименование показателя	Значение показателя
Температура при хранении, °С	-40 ...+40
Относительная влажность в условиях транспортировки и хранения, приведенная к 25 °С, %, не более	98, без образования конденсата
Атмосферное давление, кПа	83-107

При транспортировке и хранении изделия должна быть обеспечена защита от атмосферных осадков и прямых солнечных лучей.

Транспортирование и продолжительное хранение изделия должно производиться только в таре изготовителя с соблюдением указанных на упаковке предупреждающих надписей и знаков.

В помещении, где хранятся электронагреватели, не допускается наличие паров кислот, щелочей и сильной запыленности воздуха.

После транспортировки или хранения при температуре ниже 0°С, необходимо выдержать изделие в нормальных условиях в упаковке изготовителя не менее 12 часов перед подключением к сети для предотвращения образования конденсата на деталях изделия.

7. ПРОИЗВОДИТЕЛЬ

Изготовитель: ООО «ГЕРМЕС» 192102, г. Санкт-Петербург, ул. Витебская Сортировочная, дом 34, литера И, офис 37, +7 (812) 320-88-81.

По заказу / организация, уполномоченная принимать претензии по качеству товара: ООО "Элком". Адрес: 192102, г. Санкт-Петербург, ул. Витебская Сортировочная, д. 34, лит. И, оф. 38, +7 (812) 320-88-81.

8. ГАРАНТИИ ИЗГОТОВИТЕЛЯ

Изготовитель гарантирует, что изделие не имеет дефектов в материалах и сборке. Гарантийный срок эксплуатации 10 лет со дня продажи обогревателя через розничную торговую сеть.

Изготовитель обязуется обеспечить бесплатный ремонт и замену вышедших из строя элементов или изделия целиком в течение 60 месяцев со дня ввода в эксплуатацию при соблюдении срока и условий хранения, условий транспортирования. При заключении договора Изготовитель гарантирует возможность осуществления платного ремонта и технического обслуживания изделия в течение всего срока службы изделия.

Срок службы изделия 20 лет от даты изготовления.

Ремонт и техническое обслуживание изделия осуществляется в специализированными организациями, с перечнем которых потребитель может ознакомиться по месту приобретения изделия.

Изготовитель гарантирует возможность использования изделия по назначению при условии выполнения правил и условий хранения, транспортировки, монтажа (установки), эксплуатации и технического обслуживания изделия, приведенных в настоящем документе.

Изготовитель гарантирует, что изделие безопасно при обычных условиях эксплуатации, хранения, транспортировки для жизни и здоровья потребителя в течение всего срока службы изделия и не требует специальных мер по утилизации после истечения срока службы изделия.

По истечении срока службы изделия потребителю необходимо обратиться в уполномоченный сервисный центр для получения информации о возможности дальнейшего использования изделия.

Любые подразумеваемые условия пригодности для торговли или соответствия определенному назначению ограничиваются условиями, изложенными в настоящем документе.

Условия бесплатного обслуживания изделия:

1. Бесплатный ремонт осуществляется только при наличии правильно и четко заполненного гарантийного талона с указанием серийного номера изделия, даты продажи, четкой печатью и подписью продавца.

2. Бесплатный ремонт производится только в течение 60 месяцев от даты продажи изделия при соблюдении срока и условий хранения, условий транспортирования, а также при установке и подключения изделия представителями сервисного центра производителя.

3. Серийный номер изделия должен соответствовать номеру,

указанному в гарантийном талоне.

4. Изготовитель вправе отказать потребителю в проведении бесплатного ремонта в случаях:

- нарушении правил транспортировки (транспортировка изделий не в заводской упаковке);
- нарушении условий и сроков хранения;
- нарушении правил установки и/или эксплуатации (установка, подключение, техническое обслуживание, ремонт – производились лицами или организациями не имеющими соответствующих документов);
- механические повреждения: трещины, деформация, изменение цвета покрытия деталей из-за перегрева;
- повреждения, вызванные попаданием внутрь изделия посторонних веществ, предметов, жидкостей;
- повреждения, вызванные стихией, пожаром, бытовыми факторами;
- повреждения, вызванные несоответствием Государственным стандартам параметров электрической сети питания;
- в гарантийном талоне были внесены изменения или исправления, не заверенные печатью и подписью продавца или специалиста технического отдела;
- повреждения, вызванные не соблюдением сроков и периода технического и профилактического обслуживания, если оно необходимо для данного изделия.

9. ВОЗМОЖНЫЕ НЕИСПРАВНОСТИ И СПОСОБЫ ИХ УСТРАНЕНИЯ

Неисправность	Принимаемые меры
<p>При подключении электрообогревателя к электрической сети срабатывает автоматическая защита (выключатели) в проводке здания</p>	<p>1. Проверьте соответствие электрических характеристик автоматического выключателя в проводке здания - электрическим характеристикам (ток потребления) подключаемых электрообогревателей.</p> <p>Внимание! Если в помещении установлено несколько электрообогревателей или имеются другие электроприборы необходимо учесть суммарную нагрузку (потребляемый ток) всего электрооборудования. Для проверки соответствия проводки здания, а также устройств защиты – обратитесь в специализированную организацию.</p> <p>2. Нарушена изоляция в сетевом питающем кабеле или в электрообогревателе. НЕМЕДЛЕННО ОТКЛЮЧИТЕ электрообогреватель от электрической сети и обратитесь в ремонтную организацию.</p> <p>ЗАПРЕЩАЕТСЯ! повторно подключать электрообогреватель к электрической сети до выяснения причины срабатывания защиты.</p>
<p>После подключения питания электрообогреватель не работает</p>	<p>1. Проверить наличие сетевого напряжения и соответствие его характеристик требованиям Таблицы 1.</p> <p>2. Проверить исправность сетевых кабелей и соединений.</p> <p>3. Если проверка по вышеперечисленным пунктам результатов не дала, то отключите электрообогреватель от сети и обратитесь к продавцу или в специализированную организацию.</p>

ВНИМАНИЕ!

Все операции по проверке присоединения кабелей и проверке исправности элементов производите только при визуальном отключении от сети электропитания.

Если принимаемые меры не привели к устранению неисправности, обращайтесь в специализированные организации.

Консультацию по проведению ремонта или по устранению возникших неисправностей вы можете получить у представителей нашего предприятия-изготовителя.

10. СВИДЕТЕЛЬСТВО О ПРИЕМКЕ И УПАКОВЫВАНИИ

Электрообогреватель _____
заводской № _____,

изготовлен и принят в соответствии с обязательными требованиями ГОСТ IEC 60335-2-30-2013, ГОСТ IEC 60335-1-2015 и технических условий РГФД.632433.036-2022 и признан годным для эксплуатации.

Обогреватель имеет сертификат соответствия.

Упаковывание произвел _____
(личная подпись) (расшифровка подписи)

М.П.

« ____ » _____ 202_ г.

ПРИЛОЖЕНИЕ А (СПРАВОЧНОЕ) СХЕМА ПОДКЛЮЧЕНИЯ ОБОГРЕВАТЕЛЕЙ ЧЕРЕЗ ВНЕШНИЙ ТЕРМОРЕГУЛЯТОР

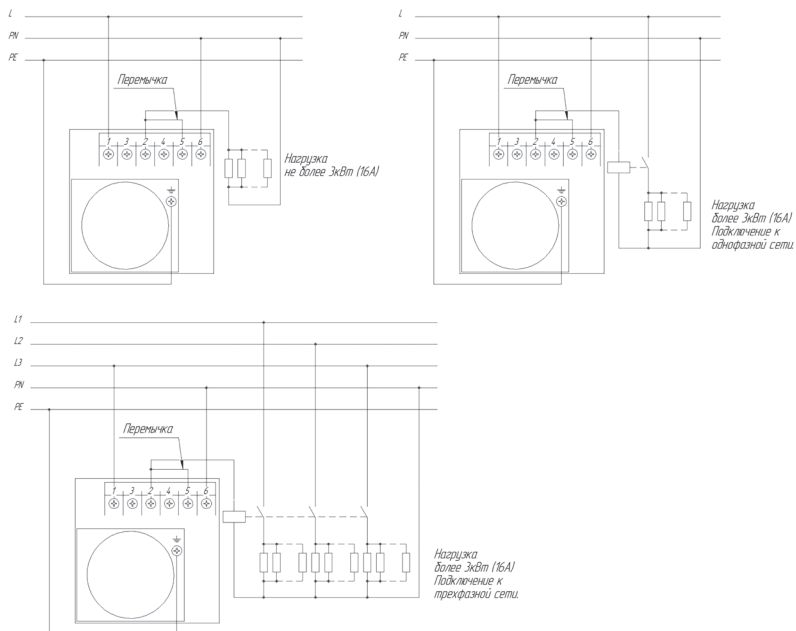


Рисунок 1 - Схема подключения обогревателя к сети через настенный регулятор температуры модели "IMT" с режимами работы "On / Off" (Вкл. / Выкл.)

СЕРВИС-ЦЕНТРЫ

САНКТ-ПЕТЕРБУРГ

ул. Витебская Сортировочная, д.34
+7 (812) 320-88-81

МОСКВА

Варшавское шоссе, д.125Ж, стр.3
+7 (495) 640-88-81

ЕКАТЕРИНБУРГ

ул. Фронтových Бригад, д.18, корп.3,
оф.201
+7 (343) 278-88-81

ВОРОНЕЖ

Московский проспект, д.11/6, корп.2
+7 (473) 260-68-80

НОВОСИБИРСК

ул. Авиастроителей, д.39Б
+7 (383) 311-08-88

КАЗАНЬ

ул. Аделя Кутуя, д.124Б, корп.1
+7 (843) 211-81-11

КРАСНОДАР

ул. Вишняковой, д.3/6, лит.Ц, оф.4,5
+7 (861) 203-18-88

РОСТОВ-НА-ДОНУ

ул. Малиновского, д.3
+7 (863) 307-68-88

САМАРА

ул. Партизанская, д.86, оф.720
+7 (846) 374-88-81

ИЖЕВСК

ул. Молодежная, 111/2,
БЦ «Метеор», оф. 9
+7 (3412) 90-80-89

УФА

ул. Якуба Коласа, д.127, лит.А
+7 (347) 225-68-88

КРАСНОЯРСК

Северное шоссе, д.9А, оф.7
+7 (391) 216-38-81

ЧЕЛЯБИНСК

ул. Рождественского, д.13/1, оф.318
+7 (351) 277-88-87

НИЖНИЙ НОВГОРОД

ул. Коновалова, д.10, оф.205
+7 (831) 238-98-88

СТАВРОПОЛЬ

Прикумский пер., д.5, лит.А, Б
+7 (8652) 20-57-88

БАРНАУЛ

ул. Тракторная, д.1Д
+7 (385) 259-07-88

ПЕРМЬ

ул. Героев Хасана, д.105, корп.71
+7 (342) 233-80-89

САРАТОВ

ул. Вольская, д.177
+7 (845) 239-80-87

ОМСК

ул. Омская, д.214а
+7 (381) 221-80-98

КИРОВ

ул. Слобода Большое Скопино,
д. 1, помещ. 21
+7 (8332) 20-96-88

АЛМАТЫ, РЕСПУБЛИКА КАЗАХСТАН

пр. Райымбека, д.165А, оф.7
+7 (727) 390-88-81

КАРАГАНДА, РЕСПУБЛИКА КАЗАХСТАН

ул. Мельничная, д.4/3, оф.304
+7 (7212) 507-888

КЫРГЫЗСКАЯ РЕСПУБЛИКА, Чуйская область, Аламундунский

район, с. Пригородное,
ул. Сибирская, д. 113
+ 7 (996) 999 051717

Корешок талона №

на гарантийный ремонт электрообогревателя Hintek _____

ИЗЪЯТ « _____ » _____ 202 _____ г.

Исполнитель _____ (подпись)

ООО «Элком»
ОКПО-49016308, ИНН-7804079187
192102, Санкт-Петербург,
ул. Витебская Сортировочная, д.34
тел. (812) 320-88-81

**Талон на гарантийный ремонт
электрообогревателя**

Электрообогреватель Hintek _____

зав № _____

продан _____
(наименование торговой организации и ее адрес)

« _____ » _____ 202 _____ г.

Штамп _____
(подпись)

Владелец и его адрес _____

Подпись _____

Выполнены работы по устранению неисправностей: _____

Исполнитель _____ Владелец _____
(подпись) (подпись)

_____ (наименование ремонтного предприятия и его адрес)

УТВЕРЖДАЮ

М.П. _____

« _____ » _____ 202 _____ г.

**О гарантийных мастерских
Вы можете узнать у поставщика.**



EAC

**ООО «Элком»
ОКПО-49016308, ИНН-7804079187**

192102, Санкт-Петербург,
ул. Витебская Сортировочная, д.34

тел.(812) 320-88-81

www.elcomspb.ru